

PRODUKTZEICHNUNG

(PRODUCT DRAWING)

Balancierbalken

Balancierbalken

ab 3 Jahre

3 years up on

Unverbindl. Altersempfehlung (Non-binding age recommendation)

4,04 × 0,14 × 1,10 m

Größtes Teil (Largest part)

DIN A4 / M 1: 25

Maßangaben in Meter
(Dimensions in meters)

Techn. Änderungen vorbehalten.
(Technical modifications reserved.)

M.J. 14.11.2019
Geändert (Amended)

S.K. 23.02.2010
Erstellt (Created)



CKB-400-001-KB0-0000

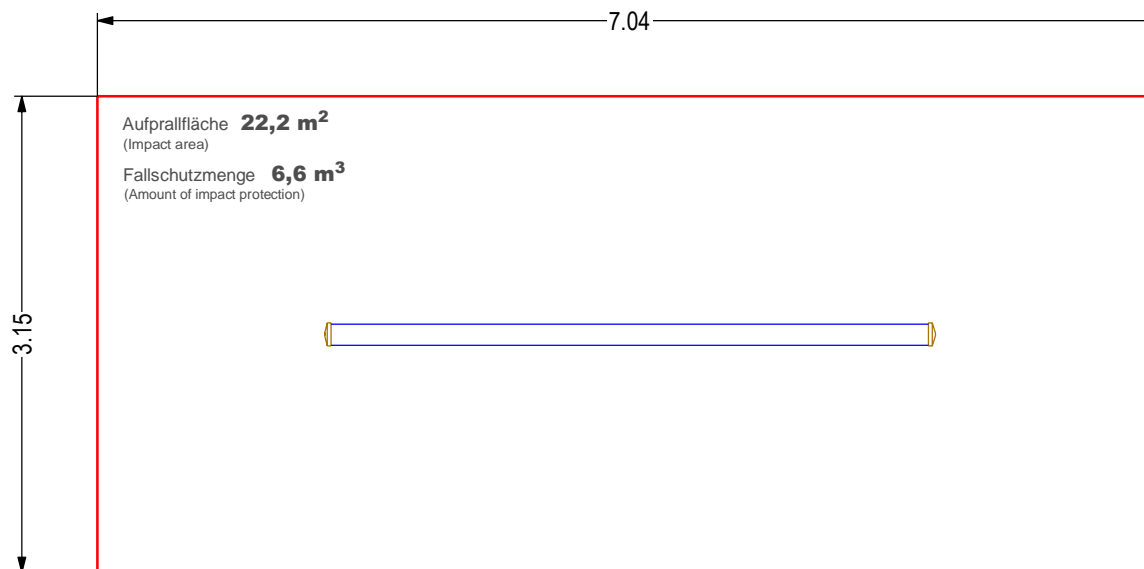
0,40 m

Max. freie Fallhöhe (Max. free fall height)

Bodenarten siehe DIN EN 1176-1-2017-12(D) Tabelle I.1
(Soil types for installation outside Germany see DIN EN 1176-1-2017-12 Table 4)

ca. 110 kg

Schwerstes Teil (Heaviest part)



AUFPRALLFLÄCHE (IMPACT AREA)

Balancierbalken
Balancierbalken

ab 3 Jahre 3 years up on
Unverbindl. Altersempfehlung (Non-binding age recommendation)

4,04 × 0,14 × 1,10 m
Größtes Teil (Largest part)

DIN A4 / M 1: 50

Maßangaben in Meter
(Dimensions in meters)

M.J. 14.11.2019
Geändert (Amended)

CKB-400-001-KB0-0000

0,40 m
Max. freie Fallhöhe (Max. free fall height)

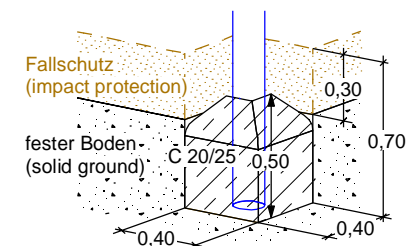
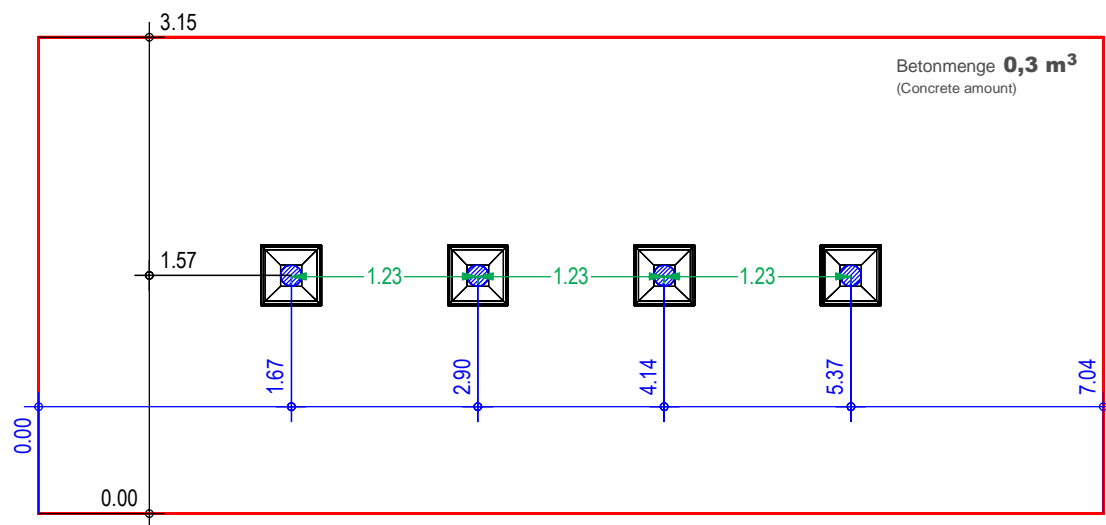
Bodenarten siehe DIN EN 1176-1-2017-12(D) Tabelle I.1
(Soil types for installation outside Germany see DIN EN 1176-1-2017-12 Table 4)

ca. 110 kg
Schwerstes Teil (Heaviest part)

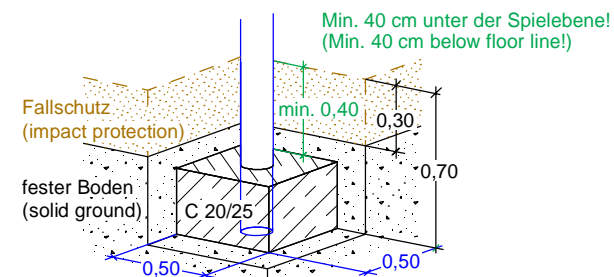
Techn. Änderungen vorbehalten.
(Technical modifications reserved.)

S.K. 23.02.2010
Erstellt (Created)





Alternativ: Fundament flach/kantig (Alternative: Foundations plain/edged)



Alternative Grundfläche 12,5% (1/8) größer.
In this version base area 12,5% (1/8) larger.

FUNDAMENTPLAN (FOUNDATION PLAN)

Balancierbalken
Balancierbalken

CKB-400-001-KB0-0000

0,40 m
Max. freie Fallhöhe (Max. free fall height)

ab 3 Jahre 3 years up on
Unverbindl. Altersempfehlung (Non-binding age recommendation)

Bodenarten siehe DIN EN 1176-1-2017-12(D) Tabelle I.1
(Soil types for installation outside Germany see DIN EN 1176-1-2017-12 Table 4)

4,04 × 0,14 × 1,10 m
Größtes Teil (Largest part)

ca. 110 kg
Schwerstes Teil (Heaviest part)

DIN A4 / M 1:50

Maßangaben in Meter
(Dimensions in meters)

Techn. Änderungen vorbehalten.
(Technical modifications reserved.)

M.J. 14.11.2019
Geändert (Amended)

S.K. 23.02.2010
Erstellt (Created)



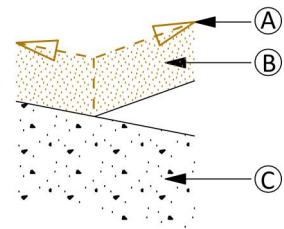
Montageanleitung

für Balancierbalken

1. Allgemeine Hinweise

- Das Spielgerät wird soweit wie möglich vormontiert geliefert um eine einfache, schnelle, kostengünstige und kundengerechte Endmontage zu ermöglichen.
- **Montageanleitung vor Beginn der Montage aufmerksam durchlesen.**
- Normative Verweise beziehen sich auf die jeweils geltende Fassung dieser Normen.
- **Legende (Untergrund):**

- Ⓐ = Kennzeichnung der Spielebene (Bodenlinie / 0-Linie)
- Ⓑ = Bodenmaterial gemäß DIN EN 1176-1
- Ⓒ = Fester Boden



Hinweise:

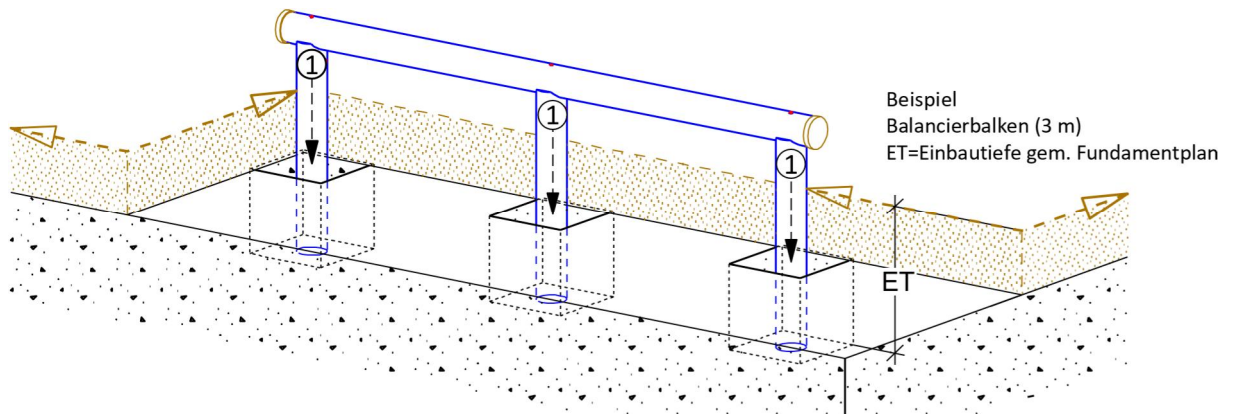
- Empfehlung für eine standsichere Montage:
Bodenklasse 4 - Mittelschwer lösbbare Bodenarten.
- Es ist sicher zu stellen, dass das Spielgerät erst nach Aushärten der Fundamente zur Nutzung freigegeben wird (mind. 7 Tage). Das Spielgerät ist in der Zeit durch geeignete Maßnahmen (ggf. Bauzaun, etc.) gegen eine unzulässige Nutzung zu sichern.

2. Vorbereitende Arbeiten

- Standort und Ausrichtung des Spielgerätes festlegen:
 - Mindestraum gemäß beiliegender Zeichnung beachten!
- Fallschutzbereich, sofern Fallschutz vorgesehen ist, vorbereiten und ggf. ausheben:
 - Mindestschichtdicke des Fallschutzes, entsprechend der max. Fallhöhe des Spielgerätes, gemäß DIN EN 1176-1 beachten (siehe Zeichnung).
 - Fallschutz immer erst nach der Montage der Spielgeräte einbringen!
- Fundamentlöcher gemäß beiliegendem Fundamentplan vorbereiten.

3. Montage

- Balancierbalken in die Fundamentlöcher stellen ①.



4. Abschließende Arbeiten

- Lot- und waagerechtes Ausrichten des Spielgerätes bzw. der Bauteile unter Beachtung der Kennzeichnung der Spielebene (Bodenlinie) am Spielgerät.
- Fundamentlöcher mit Beton laut Fundamentplan füllen:
 - Nach Aushärten der Fundamente die Fundamentlöcher mit überschüssigem Boden oder mit erforderlichem Fallschutz füllen.
Wichtig: Es ist sicher zu stellen, dass die Fundamente mit einer Schichtdicke von min. 40 cm abgedeckt werden; bei abgerundeten Fundamenten min. 20 cm (gemäß DIN EN 1176-1).
- Vor Freigabe des Spielgerätes alle Verbindungen auf Festigkeit prüfen und sämtliche Montagehilfsmittel und Transportsicherungen entfernen.
- Vorbereiteten Fallschutzbereich, sofern vorgesehen, mit Fallschutz nach DIN EN 1176-1 füllen.